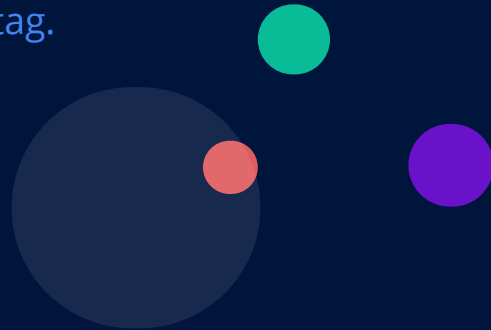
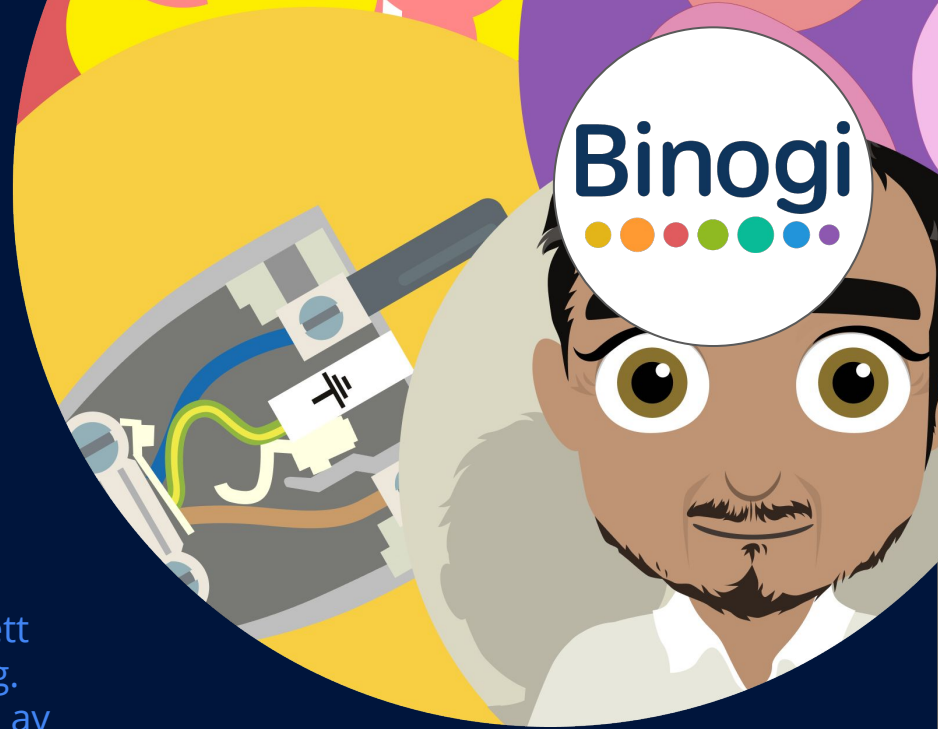


Del 2.

Andra studier

Förutom akademisk forskning har det också gjorts ett antal rapporter om läromedlet och dess användning. Här redovisas de viktigaste rapporterna som utförts av oberoende forskare, institutioner och företag.



B1 Förstudie av Språkprojektet i Göteborgs Stad

Resultaten i korthet

- Studien motiverade kommunen att gå med i Språkprojektet
- Slutsatsen är att Binogi är en uppskattad resurs
- Krävs handlingsplan för att informera om att resursen finns

Om studien

- Undersökning av Grundskoleförvaltningen, Utbildningsförvaltningen och Center för skolutveckling i Göteborgs Stad
- Metod: Enkäter till lärare och elever samt intervjuer
- Tidsperiod: oktober 2018 - februari 2019
- Vidare läsning: [Förstudie av Språkprojektet i Göteborgs Stad](#)

Metod och resultat

Förstudie för att skapa en bild av lärares, studiehandledares och elevers användning av läromedlet Binogi i årskurs 4–9 och gymnasiet. Studien var ett underlag till Göteborgs Stads beslut att ingå i Språkprojektet 2019 - 2022.

I januari 2019 sammanställdes erfarenheter från lärares, studiehandledares och elevers användning av Binogi. Studien gjorde inga anspråk på att vara heltäckande, utan är snarare en beskrivning av hur ett antal användare uppfattade läromedlet.

Rapporten summerar: Binogi uppskattades som resurs av alla målgrupper - lärare, elever och studiehandledare. Binogi sparade tid och skapade möjligheten för fler elever att nå kunskapskraven. Både lärare och elever uppgav att det är mycket vanligt att alla elever i klassen, oavsett vilket som är deras starkaste språk, använder filmer, begreppslistor och quiz från Binogi. Sist men inte minst, lärarna uppgav att Binogi gjorde arbetet mer effektivt – eleverna kunde komma igång snabbare och mindre tid behövde läggas på att söka efter lämpliga och nivåanpassade filmklipp.

De önskemål som framfördes handlade framför allt om fler och fördjupande filmer, samt filmer på fler språk. Lärarna som intervjuades var tydliga med att de önskade fortsätta använda resursen.

B2 Binogi ur ett språkdidaktiskt perspektiv

Resultaten i korthet

- Läromedlet har ett gott utgångsläge
- Binogi kan bättre anpassas för elevgruppens heterogenitet
- Mycket användbart i undervisningen av nyanlända

Om studien

- Uppsats, 15 hp, av Anna Hagvörn, Stockholms universitet
- Metod: Språklig analys av undervisningsfilmer
- Tidsperiod: Höstterminen 2018
- Vidare läsning: [Binogi ur ett språkdidaktiskt perspektiv](#)

Metod och resultat

Syftet med uppsatsen var att undersöka ett digitalt läromedels användbarhet för nyanlända elever inom skolämnet biologi för högstadiet. Studien har tre olika utgångspunkter: den kognitiva svårighetsgraden i relation till kontextuell stöttning, den språkliga svårighetsgraden och den multimodala användarvänligheten.

Resultatet tyder på att Binogi har ett gott utgångsläge, men viss förbättringspotential för att bli bättre anpassat för en heterogen elevgrupp som har vitt skilda förutsättningar och behov, både språkligt och kognitivt. Läromedlet bör användas som det kompletterande inslag i ett större undervisningssammanhang som det är skapat till att vara. Med lärar- eller kamratledd stöttning kan läromedlet vara mycket användbart i undervisningen för nyanlända elever.

En övergripande utgångspunkt för den här studien är ett sociokulturellt perspektiv på lärande och språk. Studien faller inom forskningsfältet läromedelsanalyser. Författaren granskade tre filmer utifrån kognitiv svårighetsgrad och kontext. Hon ritade upp filmernas upplägg i varsin fyrfältsmodell, för att se hur de rörde sig mellan de olika fälten i olika sekvenser från början till slut. Därefter fullföljdes analysen. Dessutom analyserades något ytterligare tre filmer, för tillförlitlighetens skull. Materialet tolkades utifrån tidigare forskning på området.

B3 Lärares uppfattning om användandet av Binogi

Resultaten i korthet

- Bra grundläggande nivå på ämnesmaterialet
- Binogi passar elever med särskilda behov
- Initiala hinder för användningen (t.ex. tidsbrist)

Om studien

- Av Sandra Bodemyr och Ulrika Nilsson, KTH
- Metod: Intervjuer, enkäter, användardata
- Tidsperiod: 2014
- Vidare läsning: [Lärares uppfattning om användandet av Binogi](#)

Metod och resultat

Studien är ett examensarbete på programmet "Civilingenjör och lärare" (CL) på KTH, och gjordes våren 2014. Studien hade två syften: det första var att öka kunskapen om lärarnas skäl för att använda eller inte använda läromedlet Binogi, och det andra var att öka kunskapen om de användningsformer som några av lärarna tillämpar eller säger sig tillämpa.

Resultat visar att ett av de främsta skälen för att använda Binogi är att ämnesmaterialet håller en bra grundläggande nivå, som i stor utsträckning passar elever med särskilda behov. Ytterligare skäl för användning är att läromedlet är enkelt, tidsbesparande och lämpar sig för repetition. Skäl till att inte använda Binogi är en initial tidsbrist, kostnaden, brist på tydlighet i första mötet och upplevd avsaknad av utmaning i materialet.

Enkäter skickades till olika grupper av lärare, där dessa kategoriserats efter vilken relation deras skola har till Binogi. Studiens empiri fokuserar på uppfattningar och inställningar som informanterna uttrycker, uppvisar i handling och svarar på via de frågor studien ställer. Metoden för denna studie utgörs av en triangulering bestående av flera delar. Empirin består av kombinationer av kvalitativa och kvantitativa metoder. Den mest omfattande metoden har utgjorts av aktionsforskning, som i sin tur legat till grund för en enkätundersökning. Tre intervjuer har också genomförts. Parallellt har loggad data över ett antal skolors testperioder granskats.

B4 Användarstudie bland lärare

Resultaten i korthet

- Mer än sju tiondelar av lärarna upplever att de själva har en stor eller mycket stor nytta av Binogi i sin profession
- Över åtta av tio tycker att Binogi skapar mycket stor eller stor nytta för alla elever
- Det finns en positiv korrelation mellan 1) tid som en lärare har använt sig av Binogi och 2) mängden ämnesområden som Binogi används i

Om studien

- Återkommande kvantitativ studie genomförd av Ungdomsbarometern
- Metod: Enkäter till lärare
- Tidsperiod: 20 april – 20 Maj 2020 (senaste studien)
- Vidare läsning: [Användarstudie bland lärare](#)

Metod och resultat

Studien genomförs genom en digital enkät, som skickas ut till lärare och studiehandedare i Språkprojektet med en aktiv licens. Respondenterna måste uppfylla kriteriet att ha varit inne på sidan vid minst två tillfällen totalt och en gång under de senaste 90 dagarna. Studien kan således anses spegla målgruppen aktiva läraranvändare på Binogi. Totalt besvarades enkäten av 568 respondenter.

Studien består till största delen av stängda enkätfrågor, men även öppna frågor finns med.

Binogi används i ökande grad för både flerspråkiga elever och elever med svenska som förstaspråk. Utöver det så framkom det att det fanns en positiv korrelation mellan hur länge en lärare har använt sig av Binogi och hur många ämnesområden läraren använde Binogi i. Några skäl som nämns till att inte använda Binogi inom alla områden man undervisar i är att lärarna föredrar eget material, eller att ämnet i fråga inte är tillräckligt utbyggt i Binogi.

Över lag upplevs Binogi skapa något större nyttor bland elever med annat förstaspråk än svenska, men skillnaderna är inte så stora. Binogi anses framför allt öka måluppfyllelse och självständighet i inläringen bland alla elever. Specifikt för elever med annat förstaspråk än svenska nämns just utvecklingen i svenska, medan stöd för elever med hög frånvaro sticker ut bland elever med svenska som förstaspråk.

B5 Användarstudie bland elever

Resultaten i korthet

- Åtta av tio elever säger att de lär sig bättre med Binogi och lika många att de skulle vilja använda Binogi på fler lektioner
- Elever med annat modersmål än svenska ser något fler nyttor med Binogi, men skillnaderna är relativt små
- Användningen i skolan under lektionstid dominerar, även om användandet utanför lektionstid och hemma också är utbrett

Om studien

- Återkommande kvantitativ studie genomförd av Ungdomsbarometern
- Metod: Enkäter till elever
- Tidsperiod: 22 maj – 4 juni 2020 (senaste studien)
- Vidare läsning: [Användarstudie bland elever](#)

Metod och resultat

Studien genomförs med hjälp av en digital enkät, som slumpas ut genom en pop-up till elever i kommuner som är med i Språkprojektet och som loggade in under fältperioden. Studien kan således anses spegla målgruppen aktiva användare på Binogi i Sverige med vilja och tillräckliga kunskaper i svenska språket för att kunna delta, snarare än målgruppen Binogi användare totalt. Totalt besvarades enkäten av 806 respondenter.

Studien består till största delen av stängda enkätfrågor, men även öppna frågor finns med.

Överlag tycker elever med annat modersmål än svenska att Binogi hjälper dem mer i skolan, jämfört med elever som har svenska som modersmål. Precis som i lärarstudien är dock skillnaderna relativt små, och även elever med svenska som modersmål upplever att Binogi hjälper dem att lära sig bättre.

Såsom framkommer till vänster används Binogi framförallt i skolan, och då i första hand genom att eleverna kollar filmer och gör quiz själva under lektionstid. Även hemmaanvändning är dock utbrett, i första hand för att plugga inför prov. Många har dock inte visat Binogi för sina föräldrar.

De flesta elever upplever att det är lätt att logga in på Binogi och att orientera sig på plattformen, och det finns inga nämnbara skillnader utifrån elevernas modersmål inom dessa frågor (även om enkäten som sagt genomfördes på svenska).

B6 Studie bland deltagande kommuner

Resultaten i korthet

- Stärkta kunskapsresultat och ökad likvärdighet är de vanligaste målsättningarna med samarbetet
- Måluppfyllelsen är hög eller mycket hög vad gäller stärka kunskapsresultat och ökad likvärdighet
- Förbättringsmöjligheter finns framförallt kopplat till att sprida forskningsresultat samt att få fler lärare och elever att känna till och använda sig av Binogi

Om studien

- Återkommande kvantitativ studie genomförd av Ungdomsbarometern
- Metod: Enkät till representanter för deltagande kommuner
- Tidsperiod: 11 dec 2019 – 27 jan 2020 (senaste studien)
- Vidare läsning: [Studie bland deltagande kommuner.](#)

Metod och resultat

Studien genomförs genom en digital enkät, som distribueras per e-post till företrädare för deltagande kommuner i Språkprojektet. I förekommande fall genomfördes påminnelser per e-post och telefon. Totalt besvarades enkäten av 55 kommuner, motsvarande 70% av deltagarna i Språkprojektet vid tidpunkten. För att säkerställa svarens relevans presenteras endast resultat för kommuner som deltagit i minst 6 månader (totalt 52 st.)

Studien består av en kombination av öppna och stängda frågor, där kommunerna får beskriva sina målsättningar med samarbetet både med egna ord och utifrån fördefinierade svarsalternativ. Utifrån vilka målsättningar enskilda kommuner har, får de därefter beskriva i vilken utsträckning Binogi bidrar till måluppfyllelsen inom dessa områden.

Den övergripande bilden är att måluppfyllelsen är hög eller mycket hög vad gäller stärkta kunskapsresultat och ökad likvärdighet. Måluppfyllelsen är däremot lägre kring att bidra till forsknings- och kunskapsupplevning, och spridningen av forskningsresultaten efterfrågas ofta i de öppna svaren. Ett annat förbättringsområde kretsar kring att öka kunskapen och användningen bland lärare och elever, samt vissa tekniska och juridiska aspekter.